

# Budgetuppföljning och prognos 2025-05-31

Tranås kommun och kommunkoncern

Budgetuppföljning med helårsprognos för ekonomi och verksamhet avrapporteras till kommunstyrelsen vid fem tillfällen varje verksamhetsår: efter mars, maj, augusti (delårsrapport) och oktober. Efter december månad görs årsbokslut. Delårsrapporten och årsbokslutet går vidare till kommunfullmäktige.

## Innehållsförteckning

1.	Sammanfattning	3
2.	Tranås kommun och kommunkoncern	5
2.1	Organisationsbeskrivning	5
3.	Verksamhetsåret 2025	6
3.1	Viktiga händelser och beslut under året	6
3.1.1	Kommunfullmäktige	6
3.1.2	Kommunstyrelsen	7
3.1.3	Individ- och arbetsmarknadsnämnden	7
3.1.4	Bygg- och miljönämnden	7
3.1.5	Teknik- och griftegårdsnämnden	8
3.1.6	Kultur- och fritidsnämnden	8
3.1.7	Barn- och utbildningsnämnden	9
3.1.8	Vård- och omsorgsnämnden	9
3.1.9	Bolagen	9
3.2	Projekt	10
3.3	Omvärldsbevakning samt framtida utmaningar och möjligheter	11
4.	Ekonomisk analys	14
4.1	Driftredovisning Tranås kommun	14
4.2	Åtgärder för att nå budget i balans	16
4.2	Investeringsredovisning Tranås kommun	17
4.4	Kommentarer till uppföljningen	18
4.5	Stadshuskoncernen	18
4.5.1	Drift	18
4.5.2	Åtgärder för att nå budget	19
4.5.3	Investeringar	19
4.	Medarbetare	21

## 1. Sammanfattning

För 2025 prognostiseras Tranås kommuns resultat till +3,4 mkr vilket innebär ett resultat som är 13,6 mkr sämre än budgeterat resultat om +17 mkr. Prognosen ger ett resultat i procent av skatteintäkter och generella bidrag på 0,2 procent. Nämndernas prognoser efter maj är ett underskott på 14 mkr.

De negativa prognoserna återfinns inom individ- och arbetsmarknadsnämnden (-17 mkr) och bygg- och miljönämnden (-0,8 mkr). Barn- och utbildningsnämnden prognostiserar överskott om 3 mkr och kommunstyrelsen prognosticerar överskott om 1 mkr. Inom de förvaltningar som prognostiserar underskott redovisas nedan beskrivna åtgärder.

Individ- och arbetsmarknadsförvaltningen arbetar för en budget i balans. Förvaltningen har tagit fram tre processer som grund för det förändringsarbete som påbörjades i och med individ- och arbetsmarknadsförvaltningen bildades.

1. Utredda och utveckla samarbetet mellan utförare och myndighet.
2. Fortsätta att utveckla arbetet sedan tidigare förvaltning med kopplingar ekonomiskt bistånd-arbetsmarknad-vuxenutbildning.
3. Skapa en kvalitetssäkrad och effektiv process från handläggning till beslut.

De här tre processerna kommer förvaltningen att arbeta med parallellt. Gemensamt för processerna är att de dels kommer att generera förändringar som påverkar ekonomin, dels verksamheternas rutiner, personalgruppernas inriktning och uppdragsbeskrivningar.

Bygg- och miljönämnden påverkas fortfarande av lågkonjunkturen inom bygg och har sett över alla kostnader för att minimera underskottet. Att minska personalstyrkan är den enda lösningen för att nå en budget i balans. Förvaltningen har väntat med att tillsätta en vakant tjänst och den kommer inte tillsättas under 2025. Under våren har förvaltningen haft ytterligare en uppsägning som inte heller kommer att tillsättas. Detta får konsekvenser i form av att nämnden prioriterar ned arbetet med förorenade områden under 2025. Nämnden kommer prioritera tillsyn och myndighetsuppdraget under 2025. För att klara en budget i balans 2025 är den enda möjligheten att avsluta anställningar. Arbeta har påbörjats med konsekvensanalys för vad det skulle innebära att minska antalet anställda.

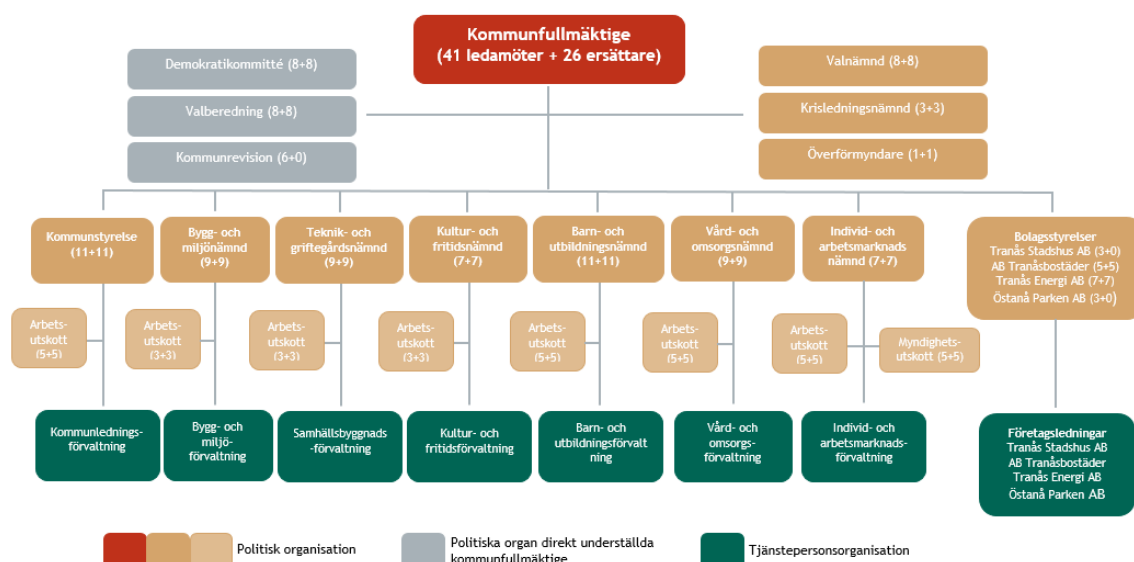
Stadshuskoncernen har en total budget som innebär ett resultat före skatt och bokslutsdispositioner på 17,5 mkr. Koncernens helårsprognos är ett resultat om 9,5 mkr, vilket är 8 mkr lägre än budget, som beror på lägre prognoser från både Tranås Energi AB och AB Tranås bostäder. För energibolaget är det bland annat

lägre intäkter från elproduktionen i kraftvärmeverket och lägre intäkter från fjärrvärme som påverkar. Bolaget har pausat åtgärder och underhåll som inte påverkar leveranssäkerheten samt vidtar lönsamhetsförbättrande projekt som kan få positiv effekt redan innevarande år. Fastighetsbolagets negativa avvikelse kommer bland annat av lägre hyresintäkter och högre kapitalkostnader än budget. Bolaget har minskat planerat underhåll som åtgärd.

Kommunens investeringsbudget är 186 mkr. Förvaltningarnas prognos är att 185 mkr av investeringsbudgeten kommer att nyttjas. Stadshuskoncernen har en investeringsbudget på 254 mkr och prognosen är att 13 mkr av budgeten inte kommer att nyttjas, vilket bland annat beror på investeringar att förskjuts över årsskiftet.

## 2. Tranås kommun och kommunkoncern

### 2.1 Organisationsbeskrivning



Under kommunfullmäktige finns sju nämnder. Vid årets början bildades nya nämnden individ- och arbetsmarknadsnämnden. Samtidigt bytte socialnämnden namn till vård- och omsorgsnämnden.

Tranås kommun är ägare till Tranås Stadshus AB där dotterbolagen AB Tranås bostäder och Tranås Energi AB ingår, vilket omnämns som Stadshuskoncernen. Kommunen äger även bolaget Östanå Parken AB. Tranås kommun tillsammans med Stadshuskoncernen och Östanå Parken AB utgör Kommunkoncernen.

### 3. Verksamhetsåret 2025

#### 3.1 Viktiga händelser och beslut under året

##### 3.1.1 Kommunfullmäktige

Tranås kommunfullmäktige har beslutat att förändra budgetprocessen inför 2025. Kommunen har deltagit i ett utvecklingsprojekt som drivs av Sveriges Kommuner och Regioner (SKR), där en ny modell för resursfördelning testas. Det innebär att budgetbeslut ska fattas redan i juni, i stället för på hösten som tidigare.

Från och med den 1 januari 2025 övertog bygg- och miljönämnden tillsynsansvaret för alkohol, tobak, nikotinprodukter och vissa läkemedel från tidigare socialnämnden. Ett reviderat reglemente har antagits för att tydliggöra nämndens nya ansvar.

Ett nytt arkivreglemente har antagits. Det ersätter det tidigare från 1995 (senast reviderat 2007) och är uppdaterat för att anpassas till gällande lagstiftning samt för att förtydliga ansvarsfördelningen inom arkivhanteringen.

Kommunfullmäktige har bifallit en motion från Miljöpartiet om att införa förnybart bränsle, HVO100, i kommunens fordon och arbetsmaskiner. Bränslet minskar koldioxidutsläppen med över 90 procent jämfört med fossil diesel och ligger i linje med kommunens klimatmål.

En reviderad finanspolicy för hela kommunkoncernen har godkänts. Den nya policyn samlar tidigare policy och riktlinje till ett gemensamt dokument och ger en gemensam struktur för kommunens ekonomistyrning.

Vidare har nya avgifter fastställts inom funktionshinderomsorgen. Bland annat har grundavgift för bostad med särskild service fastställts samt månatlig måltidsavgift har fastställts för insatsen bostad med särskild service, inriktning gruppboende även avgifter för resor har fastställts för boende i servicebostad. Avgifterna gäller från 1 maj 2025 och kommer att justeras årligen.

Kommunfullmäktige har även antagit reviderade taxor inom livsmedelsområdet och för ekologisk kontroll samt för material i kontakt med livsmedel. Ändringen avser avgift för registrering av nya livsmedelsanläggningar från 1 timme till 1,5 timmars handläggningstid.

Kommunfullmäktige har beslutat om en ny taxa för prövning och tillsyn inom miljö- och hälsoskydd. Revideringen avser främst ändring från schablontider till timavgift samt tillägg av anmälningspliktiga hälsoskyddsverksamheter. Förändringarna betyder att fler verksamheter får årsavgift jämfört med tidigare taxa. Det innebär också att fler verksamheter ska ha kontinuerlig tillsyn.

På sammanträdet i maj godkände fullmäktige årsredovisningen för Tranås kommunkoncern 2024, fastställde resultat- och balansräkningen och beviljade ansvarsfrihet för samtliga nämnder och de enskilda förtroendevalda i nämnderna för verksamhetsåret 2024.

### **3.1.2 Kommunstyrelsen**

Från 2025 är serviceenheten, som tidigare funnits inom IT- och serviceavdelningen, inkluderad i kommunikationsavdelningens verksamhet. Från 2025 ingår HR-avdelningen inom kommunledningsförvaltningens organisation.

Kommunstyrelsen har beslutat om att uppdra till kommundirektören att ta fram förfrågningsunderlag gällande upphandling av näringslivs- och destinationstjänster för att starta upphandlingsprocessen.

### **3.1.3 Individ- och arbetsmarknadsnämnden**

Under det första verksamhetsåret har det blivit tydligt att Tranås kommun bär på en social skuld, där kontrollen över myndighetsutövningen behöver stärkas. Detta har lett till ett mer reaktivt arbetssätt som förstärker beroendet av kommunens stöd, snarare än att främja självständighet och egen försörjning. Resultatet är ett ökat antal långvariga biståndsärenden och ett växande tryck på kommunens resurser.

För att vända utvecklingen krävs en strategisk omställning där varje beslut och insats syftar till att minska beroendet och stärka individens ansvar och kraft. Fokus ligger på att förbättra kvaliteten i bedömningar och återta det professionella handlingsutrymmet.

Förvaltningen arbetar nu med tre nyckelprocesser:

- Mellan utförare och myndighet – effektivare samverkan för att undvika att individen fastnar i stödinsatser.
- Mellan sektioner – ett fördjupat internt samarbete och löpande effektivisering är avgörande.
- Från handläggning till beslut – tydliga beslutsvägar och kvalitetssäkring i hela ärendeflödet.

Dessa processer utgör grunden för en plan mot budget i balans.

Ett hinder har varit vakanta tjänster på både chef- och handläggarnivå, vilket påverkar genomförandekraften. Goda förutsättningar finns att lyckas med målet att vara fulltaliga efter sommaren 2025.

### **3.1.4 Bygg- och miljönämnden**

Under 2025 kommer det ske uppdateringar i plan- och bygglagen samt i plan- och byggförordningen, vilket kommer innebära förändringar för vad som krävs

vid bygglov respektive bygganmälan. Detta kommer även innebära minskade intäkter då fler åtgärder blir bygglovsbefriade eller befriade från bygganmälan.

Första januari tog bygg- och miljönämnden över ansvaret för alkohol- och tobaksområdet vilket kräver nya rutiner, arbetssätt och ett nytt område för nämnden.

Förvaltningens ekonomiskt ansträngda läge gör att förvaltningen inte kan återbesätta den tjänst som innehöll arbete med förorenade områden, vilket innebär en utmaning med att fortsatt arbeta med dessa arbetsuppgifter. Förorenade områden är ett prioriterat område nationellt.

### **3.1.5 Teknik- och griftegårdsnämnden**

Förvaltningen har infört nya hastighetsgränserna 30-, 40- och 60 km/h, inom tätbebyggt område i Tranås kommun. Cykelplanen kommer att uppdateras med kartor över primärstråk, huvudstråk, målpunkter och kritiska korsningar som ska byggas om till cykelöverfarter.

Förvaltningen kommer planera för att Tranås kommun från och med 1 januari 2026 ska samla in förpackningsavfall på torg och i parker samt andra populära platser, där kommunen har ett renhållningsansvar enligt gaturenhållningslagen.

Förvaltningen kommer starta upp tillagningskök i Granelundskolan.

### **3.1.6 Kultur- och fritidsnämnden**

Förvaltningen arbetar för att eftersträva en så hög grad av samhällsnytta som möjligt.

Första januari inleddes arbetet med projekt "Förrehabilitering i Hälsocenter", som beviljats bidrag från Höglandets samordningsförbund. Projektet syftar till en stegvis förflyttning mot ordinarie arbetsmarknadsinsatser och arbete för de som står långt ifrån arbetsmarknaden. Ett tiotal individer deltar.

Byggnationen av discgolfbanan i Malingskog är slutförd. Projektet var ett samarbete mellan Tranås discgolfklubb, Holavedsgymnasiets byggprogram och kultur- och fritidsförvaltningen. Banan är ett värdefullt tillskott för spontanidrott och rekreation.

Avtalet för orienteringstävlingen 10-mila är nu underskrivet. Evenemanget genomförs i Tranås maj 2026, Bredstorps IP kommer utgöra arena för evenemanget. Förvaltningen har påbörjat planering och arbete för att göra 10-mila till ett lyckat evenemang.

En omfattande renovering har genomförts i simhallen, bl.a. har nytt kakel lagts runt stora bassängen, belysningen är utbytt till LED-belysning och slussar har sats upp mellan dusch och simhall - en stor energibesparande åtgärd. I och med



renoveringen är simhallen nu ljus, fräsch och väl bibehållen, till personalens och besökarnas stora glädje.

Ett avtal har träffats med den ideella organisationen Artscape om uppförandet av tre fullskaliga muralmålningar i Tranås centrum med omnejd. Arbetet påbörjas i juni.

### **3.1.7 Barn- och utbildningsnämnden**

Dimensionering av gymnasieskolan är en nationell förändring som kommer att påverka Holavedsgymnasiets dimensionering och utveckling. Ett årshjul av aktiviteter har skapats med regelbundna träffar med kommunerna inom samverkan kring frågor som behöver hanteras. Under våren handlar möten om kompetensbehov och dimensionering och samverkanskommunerna kommer att redogöra för sina kompetensbehov.

Under mars månad har representanter från förvaltning och politik besökt Modern arbetslivsmässa i Varberg för att få inspiration till förbättrat arbete mellan skola och arbetsliv. Vid detta tillfälle deltog även representanter från våra samverkanskommuner.

Framtida kompetensförsörjning är en fortsatt stor utmaning, särskilt inom vissa yrkesområden som t ex yrkeslärare, men också på grund av den demografiska förändring som pågår. Lärarutbildning med praktik i egen tjänst pågår inom yrkeslärarområdet. Ändamålsenliga lokaler och förbättrad fysisk arbetsmiljö är en annan del i arbetet att skapa attraktiva arbetsplatser inom förvaltningen.

### **3.1.8 Vård- och omsorgsnämnden**

Inom ramen för planering av omställning till ny socialtjänstlag har förvaltningsinterna uppdrag med översyn av nämndens insatsutbud påbörjats. Förvaltningen har också börjat se över hur insatser kan göras mer lättillgängliga. Förvaltningen har även bidragit till och drivit på att forma en kommunövergripande samverkansgrupp om folkhälsoinsatser, i syfte att utveckla det förebyggande socialtjänstarbetet i kommunen.

### **3.1.9 Bolagen**

Tranås Energis planer på en andra andelsägd solpark har fördröjts då det erhållna tillståndet från länsstyrelsen blev överklagat till mark- och miljödomstolen. Domen, som gav bolaget rätt, har vunnit laga kraft och därmed kommer planeringen gå vidare med målsättningen att andelar ska börja säljas under sommaren och byggnation av parken under hösten med driftsättning till våren 2026.

Energibolaget får fortsatt stor nationell uppmärksamhet för de miljöinsatser som gjorts och görs. Nu senast genom att presenteras som det ”goda exemplet” vad gäller miljöanpassad vattenkraft i SVT:s serie ”Fiskarnas rike”.

AB Tranåsbostäder har fått i uppdrag att uppföra ett nytt psykiatriboende på fastigheten Backen 7. Bygglovets har blivit överklagat och processen är i mark- och miljödomstolen, vilket gör att projektet förskjuts i minst 12 månader.

Fastighetsbolaget noterar en trend gällande högre intresse att flytta till mindre boende. Kraven är dock fortsatt höga på standard för såväl boende som lokaler och känslan av trygghet. Här upplever Tranåsbostäder sig som en attraktiv hyresvärd genom sin uthyrningsprocess med trygga områden, vikten av en god sammansättning av bostads- och lokalhyresgäster i våra fastigheter och fokus på kundens behov och önskemål inom ramen för en hållbar fastighetsförvaltning.

### 3.2 Projekt

Byggnationen av Granelundsskolan löper på enligt plan och projektet följer budgeterad ram. Slutbesiktning av utemiljö genomförs vecka 25. Barn- och utbildningsförvaltningen har tagit över lokalerna och flytt pågår från Norrskolan till Granelundsskolan, så att allt står klart inför höstterminsstart 2025. Det nya tillagningsköket i skolan kommer att producera varm mat till Granelundsskolan och Sømmens skola. Samhällsbyggnadsförvaltningen arbetar med färdigställandet av tillagningsköket.

Samhällsbyggnadsförvaltningen arbetar med en stor ombyggnation av Fröafalls vattenverk för en budgeterad kostnad om 25 mkr. Ombyggnationen kommer att bestå av nybyggnation av en ny lågreservoar och nytt pumprum, med tillhörande pumpar. Förvaltningen arbetar också med sluttäckningen av etapp 6 vid Norraby avfallsanläggning, motsvarande ca 3,1 ha, med erforderliga arbeten och konstruktioner.

Tranås Energis elpanna i kraftvärmeverket, som varit avstängd i 20 år, kommer efter nödvändig upprustning att återstartas tidig höst. Den kommer dels att användas för att producera fjärrvärme sommartid om elpriserna är mycket låga och dels kan den nyttjas för deltagande på stödmarknaderna för el.

I satsningen på barn i unga åldrar pågår projektet "Riktade insatser med fokus på skolnärvaro". Arbetet är förvaltningsövergripande med representanter från barn- och utbildning, kultur- och fritid samt individ- och arbetsmarknad. Projektets syfte är att genom ett salutogent perspektiv arbeta främjande och förebyggande med insatser för att främja skolnärvaro för barn upp till 11 år, samt ge berörda förvaltningar nya verktyg i detta arbete. Huvudfokus ligger på yngre skolbarn i åldrarna 6–11 år. Projektet syftar även till att främja och öka samverkan mellan berörda förvaltningar i arbetet med skolnärvaro, och därigenom skapa nya arbetsmetoder. Projektet har fått ett mycket positivt välkomnande från såväl elever, personal och vårdnadshavare som från samverkande aktörer. Projektledaren påbörjade sitt uppdrag i februari 2024, under sommaren 2024 rekryterades två medarbetare: en barn- och ungdomsutvecklare samt en

fritidslots. Inledningsvis omfattades en skola Hubbarpskolan, men projektet har nu utökats till ännu en skola, Norrskolan (flytt till nya Granelundskolan ht-25). Arbetsgruppen kommer nu utökas med ytterligare en medarbetare, rekryteringsprocessen är klar.

### **3.3 Omvärldsbevakning samt framtida utmaningar och möjligheter**

Tranås kommun står inför flera utmaningar kopplade till den demografiska utvecklingen med en åldrande befolkning och färre födda barn. För att öka attraktiviteten och främja tillväxt vill kommunen erbjuda småhustomter, ett levande stadsliv och ett gynnsamt företagsklimat. Detaljplanering utgör dock en utmaning på grund av komplexitet i både tid och kostnad.

Kommunikationsavdelningen spelar en central roll i att stärka kommunens varumärke och förtroende hos medborgarna genom strategisk och effektiv kommunikation. Det är en viktig del i att öka kommunens attraktivitet.

Krisberedskap och civilt försvar behöver också, särskilt med tanke på hot som naturkatastrofer, pandemier och andra samhällskriser. Kommunen arbetar med att förbättra sin förmåga att skydda invånare och samhällsfunktioner.

För att möta klimatutmaningarna måste Tranås kommun minska sina koldioxidutsläpp. Kommunledningsförvaltningen har ett ansvar i att identifiera och driva på klimatåtgärder på lokal nivå.

Kompetensförsörjning är en annan prioriterad fråga, både för kommunen som geografiskt område och som arbetsgivare. Det krävs nya och innovativa sätt att attrahera arbetskraft, särskilt inom yrken där rekrytering är svår.

Ekonomi- och upphandlingsavdelningen fokuserar på att vidareutveckla arbetet med upphandlingar för att identifiera kostnadsbesparingar och integrera hållbarhetsperspektiv. För att möta framtida behov övervägs även ökad samverkan med andra kommuner inom upphandlingsområdet

Individ- och arbetsmarknadsförvaltningen ser möjligheter i att arbeta med sociala insatser för barn och unga i åldrarna 0–20. Det innebär ett stort ansvar och en viktig möjlighet att påverka deras framtid. Målet att främja självständighet och egenförsörjning är lika relevant för den här målgruppen, även om insatserna ser annorlunda ut än för vuxna. Det handlar om att ge barn och ungdomar verktyg, stöd och förutsättningar för att kunna växa upp till självständiga individer som kan försörja sig själva och bidra positivt till samhället. Det är allmänt känt att tidiga insatser för barn och unga kan ha avgörande effekter på deras framtid.

Barn- och utbildningsförvaltningen står inför utmaningar på grund av förändrad demografisk utveckling. Utvecklingen ser likadan ut i nästan hela landet och

relativt snabbt måste en förändring av organisationen ske med planering av nedläggning av två förskolor, en till höstterminsstart 2025 och ytterligare en till hösten 2026. Samtidigt pågår en förändring där barnen inom förskolan vistas längre dagar än tidigare. Det är en utmaning att både möta minskat barnunderlag och ökat antal timmar per barn samtidigt som det är svårt att sitta om konjunkturens påverkan på vårdnadshavares möjligheter att behålla sina arbeten.

Befolkningsprognoser visar att andelen äldre kommer att öka i Tranås kommun tio år framåt. Detta kommer medföra ökade behov av äldreomsorg. Kommunen har också sedan flera år tillbaka sett ökade behov av (en allt mer avancerad) kommunal primärvård, en ökning som prognostiseras att fortsätta då den åtminstone delvis beror på en medveten omställning av den svenska sjukvården mot en personcentrerad nära vård.

Den nya socialtjänstlagen kommer ställa högre krav på kommunerna avseende förebyggande arbete, och förändring av lagstiftningen gällande missbruksvård. Förändringen av missbruksvården kommer medföra stor påverkan på framför allt individ- och familjeomsorgen. Socialtjänstlagen kommer även att påverka kultur- och fritidsförvaltningen där nämnden anser sig redan täcka upp delar av denna lag med existerande verksamheter och förebyggande insatser.

Vård- och omsorgsnämnden ser att kompetensförsörjningen försvåras ytterligare av att behov av äldreomsorg ökar. Kompetensförsörjningssvårigheterna är ett verkligt hot mot kommunens förmåga att säkerställa tillgång till socialtjänst, insatser enligt LSS och kommunal primärvård i enlighet med lagens krav. Även för barn- och utbildningsförvaltningen finns utmaningar med kompetensförsörjning, men i en tid när det föds allt färre barn handlar det inte längre om att det ständigt kommer att behövas fler och fler lärare och förskollärare.

Kultur- och fritidsnämnden fortsätter att hålla sin linje och eftersträvar satsningar av prosocial karaktär. Detta förväntas genomsyra samtliga verksamheter. I likhet med tidigare framskrivningar bedöms våra välfärdsutmaningar kräva en gemensam kraftsamling. En ny socialtjänstlag syftar till bredare samverkan i kommunerna och nämnden anser sig redan täcka upp delar av denna lag med existerande verksamheter och förebyggande insatser.

Teknik- och griftegårdsnämnden har ny lagstiftning att anpassa berörda verksamheter efter. Det avser exempelvis nya EU-direktiv för avlopp och dricksvatten som påverkar VA-verksamheten samt ny förpackningsförordning för avfallsverksamheten.

Tranås kommun har precis som många andra kommuner i Sverige en växande infrastrukturskuld som kräver stora reinvesteringar i den befintliga infrastrukturen. Stora delar av dagvattenledningsnätet måste även bytas ut då det

är underdimensionerat för att klara av de klimatförändringar som just nu sker genom ökad nederbörd och extremväder. Klimatförändringarna leder till fler översvämningar och högre belastning på VA-systemet.

En utveckling som just nu sker är att många VA-verksamheter installerar cirkulära lösningar för sitt renade avloppsvatten, i syfte att kunna återanvända näringsämnen som fosfor och kväve från avloppsvatten samt ökad användning av renat avloppsvatten för bevattning och industriellt bruk.

## 4. Ekonomisk analys

### 4.1 Driftredovisning Tranås kommun

<b>DRIFTREDOVISNING PER NÄMND (mkr)</b>	<b>Budget 2025</b>	<b>Prognos</b>	<b>Prognos % av budget</b>	<b>Diff</b>
Kommunfullmäktige	6,8	6,8	100,0%	0,0
Varav Överförmyndaren	2,9	2,7	93,1%	0,2
Varav Valnämnd	0,0	0,0	100,0%	0,0
Varav Revisionen	1,2	1,2	100,0%	0,0
Kommunstyrelsen	124,1	123,1	99,2%	1,0
Individ- o arbetsmarknadsnämnd	147,7	164,7	111,5%	-17,0
Bygg- o miljönämnd	7,2	7,9	110,7%	-0,8
Teknik- o grift skattekollektiv	60,5	60,5	100,0%	0,0
Kultur- o fritidsnämnd	56,4	56,4	100,0%	0,0
Barn- o utbildningsnämnd	585,8	582,8	99,5%	3,0
Vård- och omsorgsnämnd	464,2	464,2	100,0%	0,0
<b>SUMMA SKATTEFIN VERKSAMHET</b>	<b>1 452,6</b>	<b>1 466,4</b>	<b>100,9%</b>	<b>-13,8</b>
VA-verksamhet	0,0	-0,2	-	0,2
Avfallsverksamhet	0,0	0,0	-	0,0
Griftegårdsverksamhet	0,0	0,0	-	0,0
<b>SUMMA TAXEFIN VERKSAMHET</b>	<b>0,0</b>			<b>0,0</b>
<b>SUMMA NÄMNDERNA</b>	<b>1 452,6</b>	<b>1 466,2</b>		<b>-13,6</b>
Finansverksamhet	-8,9	-6,0	67,6%	-2,9
Skatteintäkter	-1 011,3	-1 014,2	100,3%	2,9
Generella bidrag	-439,4	-439,4	100,0%	0,0
Uttag från bolagen	-10,0	-10,0	-	0,0
<b>NETTO FINANSEN</b>	<b>-1 469,6</b>	<b>-1 469,6</b>	<b>100,0%</b>	<b>0,0</b>
<b>ÅRETS RESULTAT TRANÅS KOMMUN</b>	<b>-17,0</b>	<b>-3,4</b>	<b>20,1%</b>	<b>-13,6</b>
<b>Resultat i % av skatteintäkter &amp; generella bidrag</b>	<b>1,2%</b>	<b>0,2%</b>		

I tabellen ovan i kolumnerna "Budget 2025" och "Prognos" avser minus intäkter. I kolumnen "Diff" avser minus en negativ budgetavvikelse.

Efter fem månader har 39 procent av nämndernas driftsbudget nyttjats. Nyttjandet vid samma tidpunkt förra året var 43 procent av driftbudgeten.

Helårsprognosen för året är ett positivt resultat om 3,4 mkr, vilket är 13,6 mkr lägre än budgeterat resultat på 17 mkr. Nämnderna överskrider budget i prognosen med 13,6 mkr, där de negativa prognoserna återfinns inom individ- och arbetsmarknadsnämnden (-17 mkr) och bygg- och miljönämnden (-0,8 mkr). Barn- och utbildningsnämnden prognostiserar överskott om 3 mkr och kommunstyrelsen prognosticerar överskott om 1 mkr.

Ingen avvikelse prognostiseras totalt för kommunfullmäktige. En negativ avvikelse finns inom kommunfullmäktige och beror på något högre arvoden än budgeterat. Överförmyndaren prognostiseras ett överskott om ca 200 tkr och beror på något lägre kostnad än budgeterat för överförmyndarverksamheten.

Kommunstyrelsen prognostiserar en positiv budgetavvikelse om 1 mkr. En negativ avvikelse finns inom tillväxtavdelningen som beror på låga intäkter för planuppdrag och planavgifter och samtidigt ökade kostnader för planutredningar kopplat till tillväxtmål samt framtagande av stadsvision. Den negativa avvikelsen möts upp av en positiv prognos inom kommunstyrelsen inkl. kommunledning där medel finns avsatta för tillväxtmedel och stadsvision och en positiv avvikelse prognostiseras. En positiv avvikelse finns även inom kansliavdelningen som kommer av ett högre statsbidrag än beräknat för krisberedskap samt ett överskott inom HR-avdelningen som till merparten beror på ett överskott för fackliga kostnader.

Individ- och arbetsmarknadsnämnden prognostiserar ett underskott om -17 mkr. Den negativa avvikelsen beror framför allt på ett underskott inom sektionen för myndighetsutövning avseende barn/unga/vuxna.

Bygg- och miljönämnden prognostiserar ett underskott om -0,8 mkr. Byggkonjunkturen är svag och antalet inkommande ärenden är inte tillräckligt många för att avgifterna ska nå de budgeterade nivåerna och täcka utgifterna.

De skattefinansierade verksamheterna inom teknik- och griftegårdsnämnden redovisar ingen budgetavvikelse, samtliga avdelningar prognostiserar att hålla budget.

Kultur- och fritidsnämnden prognostiserar ingen budgetavvikelse och prognosen för samtliga avdelningar är att tilldelad budget hålls.

Barn- och utbildningsnämnden prognostiserar en positiv avvikelse om 3 mkr. Den positiva prognosen beror framför allt på ett överskott inom grundskola och fritidshem som främst kommer av högre intäkter för interkommunal ersättning och högre statsbidrag än budgeterat. Även gymnasieskolan visar en positiv avvikelse mot budget som beror på högre interkommunal ersättning än



budgeterat. Förskola och pedagogisk omsorg prognostiserar ett mindre överskott, anpassning av förskolans verksamhet pågår för att möta ett lägre barnantal. Ett mindre underskott finns centralt inom BU samt inom förskola och pedagogisk omsorg som beror på något högre personalkostnader än budgeterat.

Vård- och omsorgsnämnden prognostiserar ingen budgetavvikelse, avvikelser finns för avdelningarna inom förvaltningen. En negativ budgetavvikelse finns framförallt inom hemtjänsten där kostnaden för framförallt privata utförare är högre än budgeterat. Ett underskott finns även inom sektionen myndighet och kommunal primärvård där ett enskilt assistansärende som tillkommit medför högre kostnader än budgeterat för verksamheten, kostnader för hjälpmedel ökar men leder samtidigt till färre personella insatser. De negativa avvikelserna möts upp av prognostiserade överskott inom sektionen för stöd och omsorg och särskilt boende. Överskottet inom stöd och omsorg beror på att det i nuläget inte finns några externa placeringar. Inom särskilt boende beror den positiva avvikelsen på lägre ersättning till extern aktör för Råsvägen då det finns tomma lägenheter.

VA-verksamheten inom de taxefinansierade verksamheterna prognostiserar ett överskott om 0,2 mkr, vilket är samma som budget. Överskottet kommer att återbetalas till skattekollektivet då VA-kollektivet har en skuld till skattekollektivet (underuttag) på 0,2 mkr från på grund av negativ resultat från tidigare år som efter 2025 beräknas vara återställt.

Finansverksamhetens prognos är samma utfall som budget. Aprils skatteunderlagsprognos visade en positiv avvikelse för slutavräkningarna jämfört med budget. Inom finansverksamheten finns för året andra positiva avvikelser såsom utdelning från Kommuninvest och exploateringsintäkter. Även kommunens placerade medel har fortsatt att utvecklas i positiv riktning. Då indikationer finns att kommunens pensionskostnader för året kommer överstiga budget, blir prognosen totalt ingen avvikelse mot budget. I augusti kommer ny pensionsprognos från KPA. Då kommer även ny skatteunderlagsprognos.

## **4.2 Åtgärder för att nå budget i balans**

Individ- och arbetsmarknadsförvaltningen arbetar för en budget i balans. Förvaltningen har tagit fram tre processer som grund för det förändringsarbete som påbörjades i och med individ- och arbetsmarknadsförvaltningen bildades.

1. Utredda och utveckla samarbetet mellan utförare och myndighet.
2. Fortsätta att utveckla arbetet sedan tidigare förvaltning med kopplingar ekonomiskt bistånd-arbetsmarknad-vuxenutbildning.
3. Skapa en kvalitetssäkrad och effektiv process från handläggning till beslut.



De här tre processerna kommer förvaltningen att arbeta med parallellt. Gemensamt för processerna är att de dels kommer att generera förändringar som påverkar ekonomin, dels verksamheternas rutiner, personalgruppernas inriktning och uppdragsbeskrivningar.

Bygg- och miljönämnden påverkas fortfarande av lågkonjunkturen inom bygg och har sett över alla kostnader för att minimera underskottet. Att minska personalstyrkan är den enda lösningen för att nå en budget i balans. Förvaltningen har väntat med att tillsätta en vakant tjänst och den kommer inte tillsättas under 2025. Under våren har förvaltningen haft ytterligare en uppsägning som inte heller kommer att tillsättas. Detta får konsekvenser i form av att nämnden prioriterar ned arbetet med förorenade områden under 2025. Nämnden kommer prioritera tillsyn och myndighetsuppdraget under 2025. För att klara en budget i balans 2025 är den enda möjligheten att avsluta anställningar. Arbeta har påbörjats med konsekvensanalys för vad det skulle innebära att minska antalet anställda.

Vård- och omsorgsnämnden har en negativ prognos för sektionerna sammantaget men förvaltningen har kunnat fördela om statsbidragsmedel för att nå en budget i balans. Omfördelningen bidrar till att nämnden i nuläget slipper göra besparingar men med följderna att pågående projekt med syfte att arbeta förebyggande riskerar att sakna finansiering under kommande år.

## 4.2 Investeringsredovisning Tranås kommun

INVESTERINGAR (Mkr)	Budget 2025	Prognos	Årsprognos i % av budget	Skillnad budget och prognos, mkr
Kommunfullmäktige	0,0	0,0	-	0,0
KS+KLF	52,3	52,3	100%	0,0
Varav exploatering	37,3	37,3	100%	0,0
Individ- o arb.nämnd	0,6	0,6	100%	0,0
Bygg- o miljönämnd	0,3	0,3	100%	0,0
Teknik- o grift skattefin	25,3	25,3	100%	0,0
Kultur- o fritidsnämnd	4,7	5,1	109%	-0,4
Barn- o utbildningsnämnd	23,6	23,6	100%	0,0
Vård- och omsorgsnämnd	8,7	8,1	93%	0,6
<b>SUMMA SKATTEFINANSIERAD VERKSAMHET</b>	<b>115,4</b>	<b>115,2</b>	<b>100%</b>	<b>0,2</b>
VA-verksamhet	64,5	64,5	100%	0,0
Avfallsverksamhet	0,3	0,3	100%	0,0
Griftegårdsverksamhet	5,9	5,2	88%	0,7



<b>SUMMA TAXEFINANSIERAD</b>				
<b>VERKSAMHET</b>	<b>70,6</b>	<b>69,9</b>	<b>99%</b>	<b>0,7</b>
<b>ÅRETS INVESTERINGAR</b>				
<b>TRANÅS KOMMUN</b>	<b>186,0</b>	<b>185,1</b>	<b>100%</b>	<b>0,9</b>

För 2025 uppgår investeringsbudgeten för Tranås kommun till 186 mkr varav 11 mkr är återstående anslag från 2024 som enligt beslut i fullmäktige överförts till 2025. Fullmäktige beslutade även om ökning av investeringsramen för VA-verksamheten med 10,6 mkr för innevarande år.

Till och med maj har 28,1 mkr av investeringsramen nyttjats och helårsprognosen är 185 mkr, vilket är 1 mkr lägre än budget. De större investeringarna sker i gator, gång- och cykelvägar, fordon och maskiner, VA, exploatering, möbler samt IT-utrustning och system. Prognosavvikelsen inom vård- och omsorgsnämnden avser nya Aspagården då investeringsbehovet inte är aktuellt förrän 2027. Hos kultur- och fritidsnämnden avser avvikelsen högre kostnad än budget för offentlig konst i Stoeryd.

#### 4.4 Kommentarer till uppföljningen

Prognosen för årets resultat innebär att resultatet understiger det budgeterade resultatet som motsvarar 1,2 procent av skatteintäkter och generella bidrag. Kommunens finansiella mål om ett resultat i procent av skatteintäkter och generella bidrag i snitt under en treårsperiod på minst två procent uppfylls inte, då det prognostiseras till 1,9 procent i snitt. Målet om att nämnderna sammantaget rymmer förvaltningarnas nettokostnader inom tilldelade budgetramar prognostiseras inte att nås då nämndernas sammantagna budgetavvikelse prognostiseras till -13,8 mkr.

För självfinansieringsgraden av investeringar innebär helårsprognosen med ett resultat på +3,4 mkr att kommunens ej företagslönsamma investeringar under året inte kommer självfinansieras fullt ut.

#### 4.5 Stadshuskoncernen

Tranås Stadshus AB äger bolagen Tranås Energi AB och AB Tranåsbostäder. AB Tranåsbostäder äger, bygger och förvaltar bland annat kommunens verksamhetslokaler och Tranås Energi AB bedriver verksamhet inom elproduktion och elhandel. I moderbolaget Tranås Stadshus AB finns ingen verksamhet.

##### 4.5.1 Drift

Stadshuskoncernen har en total budget som innebär ett resultat före skatt och bokslutsdispositioner på 17,5 mkr. Koncernens helårsprognos är ett resultat om 9,5 mkr, vilket är 8 mkr sämre än budget.

Tranås Energi AB:s prognos är 5,5 mkr sämre än budget. Den avgörande orsaken är sämre resultat från elproduktionen i kraftvärmeverket än budgeterat. Till följd av mindre volym såld fjärrvärme och därmed ett lägre värmeunderlag än beräknat har också en mindre volym el producerats. Andra orsaker är mindre mängd fjärrvärme sålts då det varit varmare än normalt och att elpriserna periodvis varit lägre än budgeterat. Positiv effekt, vilket inkluderats i helårsprognosen, är att priset på biobränsle sjunker från augusti.

AB Tranås bostäders prognos är 2,5 mkr lägre än budget. Den negativa avvikelsen påverkas bland annat av lägre hyresintäkter och högre kapitalkostnader än budget. Positiva avvikelser mot budget finns för konsulter och system. För att bolaget ska kunna nå ägardirektivets finansiella krav har planerat underhåll för året dragits ner.

Moderbolaget Tranås Stadshus AB:s prognos är samma utfall som budget.

<b>DRIFTREDOVISNING PER BOLAG (Mkr)</b>	<b>Budget 2025</b>	<b>Prognos</b>	<b>Prognos i % av budget</b>	<b>Diff</b>
Tranås Stadshus AB	6,0	6,0	100,0%	0,0
AB Tranås bostäder	-6,5	-4,0	61,5%	-2,5
Tranås Energi AB	-17,0	-11,5	67,6%	-5,5
<b>ÅRETS RESULTAT BOLAGSKONCERN (före skatt och bokslutsdispositioner)</b>	<b>-17,5</b>	<b>-9,5</b>	<b>54,2%</b>	<b>-8,0</b>

I tabellen ovan i kolumnerna Budget 2025 och Prognos avser minus intäkter. I kolumnen Diff avser minus en negativ budgetavvikelse.

#### 4.5.2 Åtgärder för att nå budget

Tranås Energi AB pausar åtgärder och underhåll som inte påverkar leveranssäkerheten samt vidtar lönsamhetsförbättrande projekt som kan få positiv effekt redan innevarande år. AB Tranås bostäder minskar planerat underhåll. Trots åtgärder prognostiserar inte bolagen att budgeten kommer nås.

#### 4.5.3 Investeringar

Stadshuskoncernen har en investeringsbudget på 254 mkr. Prognosen är att 13,5 mkr mindre än budgeten kommer att nyttjas. Anledningen till det lägre nyttjandet än budget är förskjutningar över årsskiftet för båda bolagen. Bland de större projekten för AB Tranås bostäder finns Granelundsskolan, samt fördelningsstation i Glansås för Tranås Energi AB. Tidsplanen för fördelningsstationen har dock förskjutits till årsskiftet 25/26. Nybyggnationen av Granelundsskolan löper på enligt plan och kommer understiga budgeterad ram, vilket också innebär en lägre hyreskostnad för barn- och utbildningsförvaltningen. Överklagande har medfört att nybyggnationen av psykiatriboendet Backen har förskjutits i tiden.



<b>INVESTERINGAR (Mkr)</b>	<b>Budget 2025</b>	<b>Prognos</b>	<b>Utfall i % av budget</b>	<b>Skillnad budget och prognos, mkr</b>
AB Tranåsbostäder	190,3	182,8	96%	7,5
Tranås Energi AB	63,5	57,3	91%	6,0
<b>SUMMA BOLAGEN</b>	253,8	240,3	95%	13,5

## 4. Medarbetare

I Tranås kommun är medarbetarna arbetsgivarens största resurs och tillgång för att kunna ge en god service och utveckling till kommuninvånarna. Det är därför viktigt att fortsatt arbeta med kompetensutveckling och en god arbetsmiljö för att verksamheterna ska kunna utvecklas och möta de krav som ställs på förändring, utveckling och specialisering. Men det är minst lika viktigt för att behålla den kompetens som redan finns i organisationen.

Nyckeltal utfall 2025-05	Kvinnor	Män	Totalt	Utfall 2024-05 (totalt)
Antal anställda (st)*	1 306	362	1 668	1 687
Andelen heltidsanställda (%)*	75,4%	94,5%	79,6%	79,4%
Sjukfrånvaro total (%)**	6,73%	3,73%	5,99%	6,31%
Sjukfrånvaro kort (dag 2-14) (%)**	2,71%	2,2%	2,59%	2,36%
Sjukfrånvaro lång (>181 dagar) (%)**	1,77%	0,53%	1,46%	1,77%
Kostnad för sjukfrånvaro (mkr)**			5,0 mkr	4,6 mkr
Kostnad för övertid (mkr)**			2,8 mkr	2,7 mkr

\*Per aktuell månad

\*\*För perioden 2025-01-01 till och med aktuell månad

I jämförelse med samma period 2024 har antalet medarbetare minskat med 19 personer samtidigt som vi ser en liten ökning av andelen heltidsanställda.

Den totala sjukfrånvaron har under perioden minskat med 0,32 procentenheter i jämfört med samma period 2024. En ökning av korttidsfrånvaron med 0,23 procentenheter syns samtidigt som långtidssjukfrånvaron har minskat med 0,31 procentenheter i jämförelse med samma period 2024. Ökningen av korttidsfrånvaro påverkar dock att kostnaderna för sjukfrånvaron är högre än vid samma period året innan. Det tydliggör att kommunen som arbetsgivare behöver fortsätta sitt dedikerade arbete att arbeta för att minska sjukfrånvaron genom tidiga och aktiva insatser.